



Bulex®

Altijd aan uw zijde

Gebruiksaanwijzing

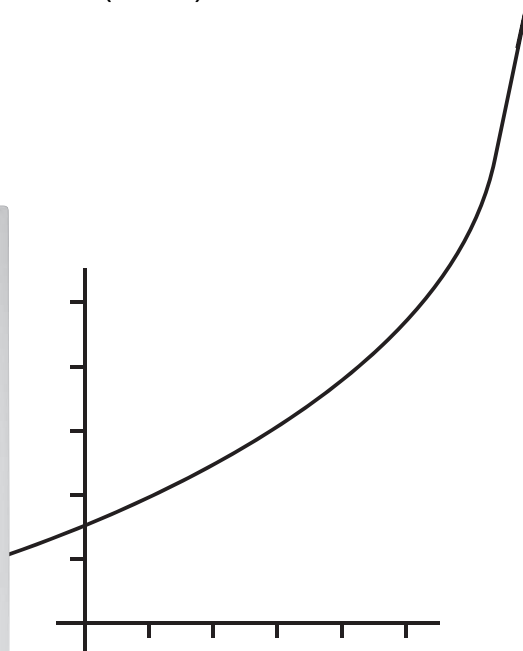
Thermomaster

18/25 -A (E-BE)

25/30 -A (E-BE)

30/35 -A (E-BE)

AS 30 -A (E-BE)



BEnI

Inhoudsopgave

Inhoudsopgave	6	Onderhoud	14
	6.1	Onderhoud	14
	6.2	Product onderhouden	14
	6.3	Condensafvoerleiding en afvoertrechter controleren.....	14
1 Veiligheid	3	7 Buitenbedrijfstelling	14
1.1 Waarschuwingen bij handelingen	3	7.1 Product tijdelijk buiten bedrijf stellen	14
1.2 Reglementair gebruik.....	3	7.2 Product definitief buiten bedrijf stellen	14
1.3 Algemene veiligheidsinstructies.....	4	8 Recycling en afvoer	14
2 Aanwijzingen bij de documentatie	7	9 Garantie en serviceteam	15
2.1 Aanvullend geldende documenten in acht nemen	7	9.1 Garantie	15
2.2 Documenten bewaren.....	7	9.2 Serviceteam.....	16
2.3 Geldigheid van de handleiding	7	Bijlage	17
3 Productbeschrijving	7	A Gebruikersniveau – overzicht	17
3.1 CE-markering.....	7	B Verhelpen van storingen	17
3.2 Serienummer	7		
3.3 Gegevens op het typeplaatje	7		
3.4 Productopbouw.....	8		
3.5 Overzicht bedieningselementen	8		
3.6 Beschrijving van het display	9		
3.7 Functiebeschrijving van de toetsen	9		
3.8 Bedieningsniveaus.....	10		
4 Werking	10		
4.1 Product in gebruik nemen.....	10		
4.2 Startscherm	10		
4.3 Systeemdruk van de CV controleren.....	10		
4.4 CV-installatie vullen	11		
4.5 Modus kiezen.....	11		
4.6 Warmwatertemperatuur instellen.....	11		
4.7 CV-aanvoertemperatuur instellen.....	12		
4.8 Product instellen	12		
4.9 Product in stand-by schakelen.....	13		
4.10 Vorstbeveiliging	13		
5 Verhelpen van storingen	13		
5.1 Storingen herkennen en verhelpen	13		
5.2 Foutcodes weergeven	14		

1 Veiligheid

1.1 Waarschuwingen bij handelingen

Classificatie van de waarschuwingen bij handelingen

De waarschuwingen bij handelingen zijn als volgt door waarschuwingstekens en signaalwoorden aangaande de ernst van het potentiële gevaar ingedeeld:

Waarschuwingstekens en signaalwoorden



Gevaar!

Direct levensgevaar of gevaar voor ernstig lichamelijk letsel



Gevaar!

Levensgevaar door een elektrische schok



Waarschuwing!

Gevaar voor licht lichamelijk letsel



Opgelet!

Kans op materiële schade of milieuschade

1.2 Reglementair gebruik

Er kan bij ondeskundig of oneigenlijk gebruik gevaar ontstaan voor lijf en leven van de gebruiker of derden resp. schade aan het product en andere voorwerpen.

Het product is als warmtebron voor gesloten CV-installaties en de warmwaterbereiding bestemd.

Het reglementaire gebruik houdt in:

- het naleven van de meegeleverde gebruiksaanwijzingen van het product alsook van alle andere componenten van de installatie
- het naleven van alle in de handleidingen vermelde inspectie- en onderhoudsvoorwaarden.

Dit product kan door kinderen vanaf 8 jaar alsook personen met verminderde fysieke, sensorische of mentale capaciteiten of gebrek aan ervaring en kennis gebruikt worden, als ze onder toezicht staan of m.b.t. het veilige gebruik van het product geïnstrueerd werden en de daaruit resulterende gevaren verstaan. Kinderen mogen niet met het product spelen. Reiniging en onderhoud door de gebruiker mogen niet door kinderen zonder toezicht uitgevoerd worden.

Een ander gebruik dan het in deze handleiding beschreven gebruik of een gebruik dat van het hier beschreven gebruik afwijkt, geldt als niet reglementair.

1 Veiligheid

Als niet reglementair gebruik geldt ook ieder direct commercieel of industrieel gebruik.

Attentie!

Ieder misbruik is verboden.

1.3 Algemene veiligheidsinstructies

1.3.1 Installatie alleen door installateur

Installatie, inspectie, onderhoud en reparatie van het product alsook gasinstellingen mogen alleen door een installateur uitgevoerd worden.

1.3.2 Gevaar door foute bediening

Door foute bediening kunt u zichzelf en anderen in gevaar brengen en materiële schade veroorzaken.

- ▶ Lees deze handleiding en alle andere documenten die van toepassing zijn zorgvuldig, vooral het hoofdstuk "Veiligheid" en de waarschuwingen.

1.3.3 Levensgevaar door lekkend gas

Bij gaslucht in gebouwen:

- ▶ Vermijd ruimtes met gaslucht.
- ▶ Doe, indien mogelijk, deuren en ramen wijd open en zorg voor tocht.
- ▶ Vermijd open vuur (bv. aansteker, lucifer).

- ▶ Niet roken.
- ▶ Bedien geen elektrische schakelaars, geen stekkers, geen deurbellen, geen telefoons en andere communicatiesystemen in het gebouw.
- ▶ Sluit de gasteller-afsluitkraan of de hoofdkraan.
- ▶ Sluit, indien mogelijk, de gaskraan op het product.
- ▶ Waarschuw de huisbewoners door te roepen of aan te kloppen.
- ▶ Verlaat onmiddellijk het gebouw en verhinder het betreden door derden.
- ▶ Alarmeer politie en brandweer zodra u buiten het gebouw bent.
- ▶ Neem contact op met de storingsdienst van het energiebedrijf vanaf een telefoonaansluiting buiten het gebouw.

1.3.4 Levensgevaar door afgesloten of ondichte rookgastrajecten

Bij gaslucht in gebouwen:

- ▶ Doe alle toegankelijke deuren en ramen wijd open en zorg voor tocht.
- ▶ Schakel het product uit.
- ▶ Breng een installateur op de hoogte.

1.3.5 Levensgevaar door lekkende verbrandingsgassen

Als u het product met lege condenswatersifon gebruikt, kunnen verbrandingsgassen in de kamerlucht ontsnappen.

- ▶ Zorg ervoor dat de condenswatersifon voor het gebruik van het product altijd gevuld is.

1.3.6 Levensgevaar door explosieve en ontvlambare stoffen

- ▶ Gebruik of bewaar geen explosieve of ontvlambare stoffen (bijv. benzine, papier, verf, enz.) in de opstellingsruimte van het product.

1.3.7 Levensgevaar door ontbrekende veiligheidsinrichtingen

Ontbrekende veiligheidsinrichtingen (bijv. veiligheidsklep, expansievat) kunnen tot levensgevaarlijke brandwonden en andere letsels leiden, bijv. door explosies.

- ▶ Laat uw installateur de positie en de werking van de veiligheidsinrichtingen uitleggen.

1.3.8 Levensgevaar door veranderingen aan het product of in de omgeving van het product

- ▶ Verwijder, overbrug of blokkeer in geen geval de veiligheidsinrichtingen.
- ▶ Manipuleer geen veiligheidsinrichtingen.
- ▶ Vernietig of verwijder geen verzegelingen van componenten.
- ▶ Breng geen veranderingen aan:
 - aan het product
 - aan de toevoerleidingen voor gas, verbrandingslucht, water en spanning
 - aan de volledige rookgasinstallatie
 - aan het volledige condensafvoersysteem
 - aan de veiligheidsklep
 - aan de afvoerleidingen
 - aan bouwconstructies die de gebruiksveiligheid van het product kunnen beïnvloeden

1 Veiligheid

1.3.9 Vergiftigingsgevaar door onvoldoende toevoer van verbrandingslucht

Voorwaarden: Van omgevingslucht afhankelijke werking

- ▶ Zorg voor voldoende toevoer van verbrandingslucht.

1.3.10 Verwondingsgevaar en gevaar voor materiële schade door ondeskundig of niet-uitgevoerd onderhoud en ondeskundige of niet-uitgevoerde reparatie

- ▶ Probeer nooit om zelf onderhoudswerk of reparaties aan uw product uit te voeren.
- ▶ Laat storingen en schade onmiddellijk door een installateur verhelpen.
- ▶ Neem de opgegeven onderhoudsintervallen in acht.

1.3.11 Kans op corrosieschade door ongeschikte verbrandings- en kamerlucht

Sprays, oplosmiddelen, chloorhoudende reinigingsmiddelen, verf, lijm, ammoniakverbindingen, stof e.d. kunnen tot corrosie aan het product en in de VLT/VGA leiden.

- ▶ Zorg ervoor dat de verbrandingsluchttoevoer altijd vrij is van fluor, chloor, zwavel, stof enz.
- ▶ Zorg ervoor dat er op de opstellingsplaats geen chemische stoffen opgeslagen worden.

1.3.12 Kastachtige mantel

Een kastachtige mantel van het product valt onder de betreffende uitvoeringsvoorschriften.

- ▶ Bekleed het product niet eigenhandig.
- ▶ Als u een kastachtige mantel voor het product wenst, neem dan contact op met een installateur.

1.3.13 Gevaar voor materiële schade door vorst

- ▶ Zorg ervoor dat de CV-installatie bij vorst in elk geval in gebruik blijft en alle vertrekken voldoende getemperd zijn.
- ▶ Als u het bedrijf niet kunt garanderen, dan laat u een installateur de CV-installatie legen.

Aanwijzingen bij de documentatie 2

2 Aanwijzingen bij de documentatie

2.1 Aanvullend geldende documenten in acht nemen

- ▶ Neem absoluut alle gebruiksaanwijzingen die bij de componenten van de installatie worden meegeleverd in acht.

2.2 Documenten bewaren

- ▶ Bewaar deze handleiding alsook alle documenten die van toepassing zijn voor het verdere gebruik.

2.3 Geldigheid van de handleiding

Deze handleiding geldt uitsluitend voor:

Productartikelnummer

	G20
THERMOMASTER 18/25 -A (E-BE)	0010016077
THERMOMASTER 25/30 -A (E-BE)	0010016078
THERMOMASTER 30/35 -A (E-BE)	0010016667
THERMOMASTER AS 30 -A (E-BE)	0010016080

3 Productbeschrijving

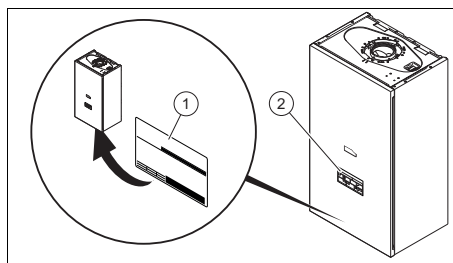
3.1 CE-markering



Met de CE-markering wordt aangegeven dat de producten volgens het typeplaatje voldoen aan de fundamentele vereisten van de geldende richtlijnen.

De conformiteitsverklaring kan bij de fabrikant geraadpleegd worden.

3.2 Serienummer



Het serienummer bevindt zich op het typeplaatje (1) en in de korte gebruiksaanwijzing (2) (→ Pagina 7).

3.3 Gegevens op het typeplaatje

Het typeplaatje is van uit fabriek aan de onderkant van het product aangebracht.

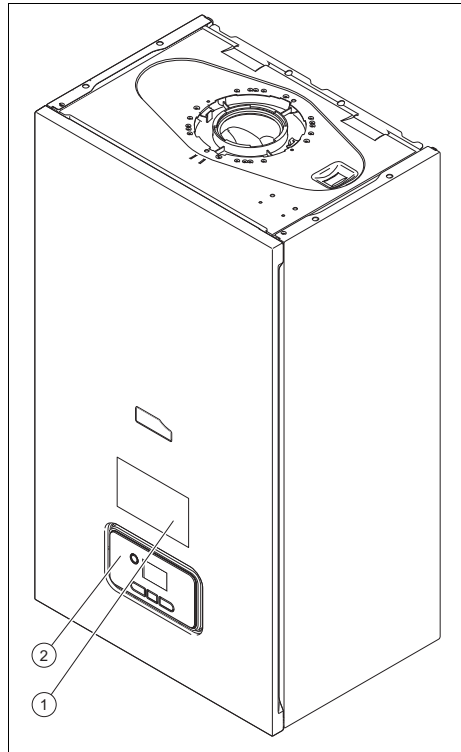
Op het typeplaatje staat het land vermeld waarin het product geïnstalleerd moet worden.

Gegevens op het typeplaatje	Betekenis
	Barcode met serienummer
Fabrieksnummer	Dient voor kwaliteitscontrole; 3e tot 4e cijfer = jaar van fabricage Dient voor kwaliteitscontrole; 5e tot 6e cijfer = week van fabricage Dient voor de identificatie; 7e tot 16e cijfer = artikelnummer van het product Dient voor kwaliteitscontrole; 17e tot 20e cijfer = productieplaats
Thermomaster	Productbenaming
2H, G20 - 20 mbar (2 kPa)	Gasgroep van uit fabriek en gasaansluitdruk
Cat.	Toegestane gascategorie
HR-techniek	Rendement van de CV-ketel conform richtlijn 92/42/EEG

3 Productbeschrijving

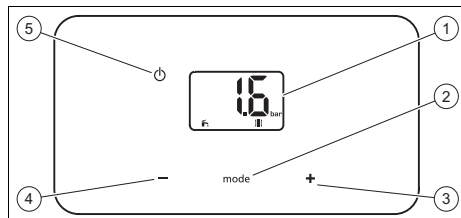
Gegevens op het typeplaatje	Betekenis
Type: Xx3(x)	Toegestane verbrandingsgasaansluitingen
PMS	Maximale waterdruk in het CV-bedrijf
PMW	Maximale waterdruk in het warmwaterbedrijf
V/Hz	Elektrische aansluiting
W	Max. elektrisch opgenomen vermogen
IP	Beschermingsklasse
	CV-bedrijf
	Warmwaterbereiding
P _n	Nominaal warmtevermogensbereik in het CV-bedrijf
P _{nc}	Nominaal warmtevermogensbereik in CV-bedrijf (condensatie)
P	Nominaal warmtevermogensbereik in het warmwaterbedrijf
Q _n	Nominaal warmtebelastingsbereik in het CV-bedrijf
Q _{nw}	Nominaal warmtebelastingsbereik in het warmwaterbedrijf
T _{max.}	Max. aanvoertemperatuur
NOX	NOX-klasse van het product
Code (DSN)	Speciale productcode
	→ hoofdstuk "CE-markering"
	Handleiding lezen!
	→ Hoofdstuk "Recycling en afvoer"

3.4 Productopbouw



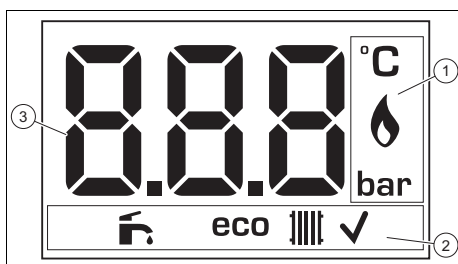
- 1 Magnetische korte gebruiksaanwijzing met typebenaming en serienummer
- 2 Bedieningselementen

3.5 Overzicht bedieningselementen



- 1 Display
- 2 Toets 
- 3 Toets 
- 4 Toets 
- 5 Toets 

3.6 Beschrijving van het display



- | | |
|--|--|
| <p>1 Informatie over het gebruik</p> <p>2 Actieve modus, keuze en bevestiging van de modus</p> | <p>3 Weergave van de actuele CV-aanvoertemperatuur, de vuldruk van de CV-installatie, de modus of een foutcode</p> |
|--|--|

Geldigheid: Combiketel, Product voor uitsluitend CV-bedrijf, Warmstartfunctie voor warm water beschikbaar

Symbol	Betekenis
	Correcte branderfunctie – Brander aan
	Vuldruk van de CV-installatie – permanent aan: vuldruk in het toegestane bereik. – Knipperende weergave: vuldruk buiten het toegestane bereik of ontluchtingsfunctie geactiveerd.
	Warmwaterfunctie – permanent aan: warm water geactiveerd – knippert: brander aan in tapbedrijf (combitoestel) – knippert: brander aan in naverwarmbedrijf van de warmwaterboiler (uitsluitend CV-toestel)

Symbol	Betekenis
ECO	Spaarbedrijf warm water – Warmwatertemperatuur < 50 °C – normale bedrijfstemperatuur – Warme start voor warm water gedeactiveerd (combitoestel)
	CV-bedrijf – permanent aan: CV-functie geactiveerd – knippert: brander aan in CV-bedrijf
	Indicatie knippert: – Inschakelen van het product – Storing
	Instelling bevestigd
F.XX / Err	Fout in het product – Verschijnt in de plaats van het startscherm.
OFF	– Verschijnt als het product in stand-by gaat.

3.7 Functiebeschrijving van de toetsen

Toets	Betekenis
	– Modus kiezen – Modus bevestigen – Instelwaarde bevestigen – Displaycontrast verhogen
	– Warmwatertemperatuur instellen – CV-aanvoertemperatuur instellen – gekozen instelwaarde verhogen of verlagen – Displaycontrast verhogen
	– Product activeren: aan/uit (stand-by) – Product terugzetten

Instelbare waarden knipperen op het display.

4 Werking

U moet elke wijziging van een waarde bevestigen. Pas dan wordt de nieuwe instelling opgeslagen.

Als u 5 seconden lang op geen enkele toets drukt, keert het display terug naar de basisweergave.

Als u een minuut lang op geen enkele toets drukt, neemt het displaycontrast af.

3.8 Bedieningsniveaus

Het product heeft twee bedieningsniveaus:

- Het gebruikersniveau toont de belangrijkste informatie en biedt instellingsmogelijkheden die geen speciale voorkeuren vereisen.
- Voor het installateurniveau (toegang voor technici) is speciale kennis nodig. Daarom is het met een toegangscode beveiligd.

Gebruikersniveau – overzicht
(→ Pagina 17)

4 Werking

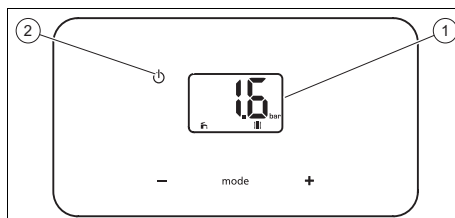
4.1 Product in gebruik nemen

4.1.1 Afsluitvoorzieningen openen

Voorwaarden: De installateur die het toestel geïnstalleerd heeft, heeft u de afsluitvoorzieningen en de bediening ervan laten zien.

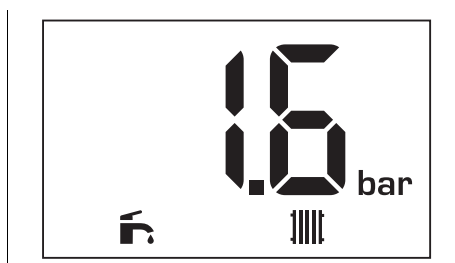
- ▶ Controleer of de gaskraan tot aan de aanslag geopend is.
- ▶ Controleer of de afsluitkranen in de aanvoer- en retourleiding van de CV-installatie geopend zijn.
- ▶ Controleer of de koudwaterstopkraan geopend is.

4.1.2 Product in gebruik nemen



- ▶ Druk op de toets (2).
 - ◁ Als het toestel ingeschakeld is, verschijnt op het display (1) de basisweergave.

4.2 Startscherm



In het startscherm van het display worden de vuldruk van de CV-installatie en de modus weergegeven.

Om terug te keren naar de basisweergave:

- Druk langer dan 5 seconden geen toets in.

Als er een foutmelding is, wisselt de basisweergave naar de foutcode.

4.3 Systeemdruk van de CV controleren

1. Controleer een keer per maand of de druk van het centrale CV-systeem, die in de gebruikersinterface weergegeven wordt, tussen 0,1 MPa en 0,15 MPa ligt (1,0 bar en 1,5 bar).
 - ◁ Als de vuldruk in orde is, hoeft u niets te doen.
 - ▽ Als de vuldruk te laag is, vul dan water in de CV-installatie bij.



Aanwijzing

Als de CV-aanvoertemperatuur op het display weergegeven wordt, houd dan tegelijkertijd de toetsen en langer dan 5 seconden ingedrukt of deactiveer tijdelijk de CV-functie, om de druk weer te geven.

2. Vul de CV-installatie. (→ Pagina 11)

4.4 CV-installatie vullen



Opgelet!

Risico op materiële schade door sterk kalkhoudend, sterk corrosief of met chemicaliën vervuild verwarmingswater!

Ongeschikt leidingwater beschadigt pakkingen en membranen, verstopt waterdoorstroomde componenten in het product en in de CV-installatie en veroorzaakt geluiden.

- ▶ Vul de CV-installatie alleen met geschikt CV-water.
- ▶ Vraag bij twijfel hiervoor raad bij een installateur.



Aanwijzing

De installateur is verantwoordelijk voor de eerste vulling, eventuele bijvullingen alsook de waterkwaliteit.

De gebruiker is uitsluitend verantwoordelijk voor het bijvullen van de CV-installatie met water.

1. Open alle radiatorkranen (thermostaatkranen) van de CV-installatie.
2. Open langzaam de vulkraan, zoals de installateur u dit liet zien.
3. Vul water bij tot de vereiste vuldruk bereikt is.
4. Controleer de vuldruk op het display.

5. Sluit na het vullen de vulkraan.

4.5 Modus kiezen



Aanwijzing

Iedere keer dat het product wordt ingeschakeld, wordt de laatst geselecteerde bedrijfsmodus overgenomen.

- ▶ Druk op tot het display de gewenste modus weergeeft.

Symbol	Modus
	Verwarming + warm water
	Alleen verwarming
	Alleen warm water
–	Geen aanvraag

4.6 Warmwatertemperatuur instellen

Geldigheid: Combiketel

Voorwaarden: Temperatuur wordt door de CV-ketel aangestuurd

- ▶ Stel de warmwatertemperatuur op het CV-toestel (→ Pagina 12) in.

Voorwaarden: Temperatuur wordt door de thermostaat geregeld

- ▶ Stel de warmwatertemperatuur op de thermostaat in.



Aanwijzing

Als u de toets of indrukt, geeft het display weer.

Geldigheid: Product voor uitsluitend CV-bedrijf, Boiler

Voorwaarden: De temperatuur wordt via de thermostaat van de warmwaterboiler geregeld.

- ▶ Stel de warmwatertemperatuur aan de boiler in.

4 Werking



Aanwijzing

Als u de toets of indrukt, geeft het display $n a$ weer.

Voorwaarden: De temperatuur wordt via de temperatuursensor van de warmwaterboiler geregeld.

- ▶ Stel de warmwatertemperatuur op het CV-toestel of op de thermostaat (→ Pagina 12) in.

4.6.1 Warmtestartfunctie in- en uitschakelen

Geldigheid: Combiketel, Warmstartfunctie voor warm water beschikbaar

- ▶ Houd de toetsen / langer dan 3 seconden tegelijk ingedrukt.
 - ◁ Als het display **ECO** weergeeft, is de warmstartfunctie gedeactiveerd.
 - ◁ Als het display **ECO** niet weergeeft, is de warmstartfunctie geactiveerd.



Aanwijzing

De installateur stelt het product zo in, dat de warmstartfunctie beschikbaar is.

4.7 CV-aanvoertemperatuur instellen

Geldigheid: Combiketel
OF Product voor uitsluitend CV-bedrijf

Voorwaarden: Door het CV-toestel geregelde temperatuur, CV-bedrijf geactiveerd

- ▶ Stel de CV-aanvoertemperatuur op het CV-toestel (→ Pagina 12) in.



Aanwijzing

De installateur heeft mogelijk de maximumtemperatuur die u kunt instellen beperkt.

Geldigheid: Thermostaat

Voorwaarden: Door een thermostaat geregelde temperatuur, CV-bedrijf geactiveerd

- ▶ Stel de maximale CV-aanvoertemperatuur op het CV-toestel (→ Pagina 12) in.
- ▶ Stel de kamertemperatuur op de thermostaat in.
 - ◁ De werkelijke CV-aanvoertemperatuur wordt automatisch modulerend door de thermostaat ingesteld.

Geldigheid: Buitentemperatuurvoeler

Voorwaarden: Buitenvoeler op het CV-toestel aangesloten, CV-bedrijf geactiveerd

- ▶ Als u een van de toetsen , of indrukt.
 - ◁ Het display geeft de door het CV-toestel berekende CV-aanvoertemperatuur aan.
 - ◁ De werkelijke CV-aanvoertemperatuur wordt automatisch modulerend door het CV-toestel ingesteld.

4.8 Product instellen



Aanwijzing

De volgorde van de beschikbare instellingen hangt van de gekozen modus af.

Als de modus **Warm water + CV** gekozen is, moet u eerst de warmwatertemperatuur bevestigen om de CV-aanvoertemperatuur in te kunnen stellen.

1. Druk op de toets of om de temperatuur in te stellen.
2. Druk om te bevestigen op de toets .

Verhelpen van storingen 5

4.9 Product in stand-by schakelen

- ▶ Druk minder dan 3 seconden op de toets .
- ◁ Het display geeft **OFF** weer en gaat uit.
- ◁ Het stand-bybedrijf van het product is geactiveerd.
- ◁ De vorstbeschermingsfunctie van het product is geactiveerd.
- ◁ De hoofdstroomtoevoer is niet onderbroken. Het product wordt verder van spanning voorzien.

4.10 Vorstbeveiliging

4.10.1 Vorstbeveiligingsfunctie van het product

De vorstbeveiligingsfunctie zorgt voor het inschakelen van het CV-toestel en de pomp, zodra de beveiligingstemperatuur in het CV-circuit bereikt wordt.

- Beveiligingstemperatuur: 12 °C

De pomp stopt als de minimale watertemperatuur in het CV-circuit bereikt wordt.

- Minimale watertemperatuur: 15 °C

Als de branderontstekingstemperatuur in het CV-circuit bereikt wordt, wordt de brander ingeschakeld en blijft in werking tot het bereiken van de branderblokkeertemperatuur.

- Branderontstekingstemperatuur: 7 °C
- Branderblokkeertemperatuur: 35 °C

Het gebruikswatercircuit (koud en warm water) wordt niet beschermd door de CV-ketel.

De vorstbeveiliging van de installatie kan alleen door de CV-ketel gewaarborgd worden.

Een thermostaat is nodig, om de temperatuur van de installatie te controleren.

4.10.2 Vorstbeveiliging van de installatie



Aanwijzing

Wees er zeker van dat de stroom- en gasvoorziening van het product functioneren.

Voorwaarden: Afwezigheid van meerdere dagen, Zonder thermostaat

- ▶ Schakel het product in stand-by. (→ Pagina 13)

Voorwaarden: Afwezigheid van meerdere dagen, Met thermostaat

- ▶ Programmeer uw afwezigheid op de thermostaat, zodat de vorstbeveiligingsinrichtingen actief zijn.

Voorwaarden: Langere afwezigheid

- ▶ Neem contact op met een erkende installateur, om de installatie te laten legen resp. het CV-circuit te laten beschermen door de toevoeging van een speciaal vorstbeveiligingsadditief.

5 Verhelpen van storingen

5.1 Storingen herkennen en verhelpen

- ▶ Als het bij het gebruik van het product tot problemen komt, dan kunt u enkele punten met behulp van de tabel in de bijlage zelf controleren. Verhelpen van storingen (→ Pagina 17)
- ▶ Als het product niet foutloos werkt, hoewel u de punten in de tabel gecontroleerd heeft, neem dan voor het oplossen van problemen contact op met een installateur.

6 Onderhoud

5.2 Foutcodes weergeven

Foutcodes hebben prioriteit voor alle andere indicaties. Als er meerdere fouten gelijktijdig optreden, worden ze afwisselend telkens 2 seconden lang getoond.

- ▶ Als uw product een foutcode (F.xx) weergeeft, neem dan contact op met een installateur.

6 Onderhoud

6.1 Onderhoud

Voor de continu inzetbaarheid, gebruiksviligheid, betrouwbaarheid en lange levensduur van het product zijn een jaarlijkse inspectie en een tweejaarlijks onderhoud van het product door de installateur noodzakelijk.

6.2 Product onderhouden



Opgelet!

Risico op materiële schade door ongeschikte reinigingsmiddelen!

- ▶ Gebruik geen sprays, geen schuurmiddelen, afwasmiddelen, oplosmiddel- of chloorhoudende reinigingsmiddelen.

- ▶ Reinig de mantel met een vochtige doek en een beetje oplosmiddelvrije zeep.

6.3 Condensafvoerleiding en afvoertrechter controleren

Condensafvoerleiding en afvoertrechter moet altijd doorlaatbaar zijn.

- ▶ Controleer regelmatig condensafvoerleiding en afvoertrechter op gebreken, vooral op verstoppingen.

In de condensafvoerleiding en de afvoertrechter mogen geen hindernissen te zien of te voelen zijn.

- ▶ Als u gebreken vaststelt, laat deze dan door een installateur verhelpen.

7 Buitenbedrijfstelling

7.1 Product tijdelijk buiten bedrijf stellen

- ▶ Neem het product alleen tijdelijk buiten bedrijf, als er geen vorstgevaar is.
- ▶ Schakel het product via de door de klant geïnstalleerde hoofdschakelaar uit.
 - ◁ Het display gaat uit.
- ▶ Sluit bij langere buitenbedrijfstelling (bijv. vakantie) bijkomend de gasafsluitkraan en de koudwater-afsluitkraan.

7.2 Product definitief buiten bedrijf stellen

- ▶ Geef een installateur opdracht het product definitief buiten bedrijf te stellen.

8 Recycling en afvoer

- ▶ Laat de verpakking door de installateur afvoeren die het product geïnstalleerd heeft.



Als het product met dit teken gekenmerkt is:

- ▶ Gooi het product in dat geval niet met het huisvuil weg.
- ▶ Geeft het product in plaats daarvan af bij een inzamelpunt voor oude elektrische of elektronische apparaten.



Als het product batterijen bevat die met dit teken gekenmerkt zijn, kunnen de batterijen substanties bevatten die schadelijk zijn voor gezondheid en milieu.

- ▶ Breng de batterijen in dat geval naar een inzamelpunt voor batterijen.

9 Garantie en serviceteam

9.1 Garantie

Wij danken u omdat u voor Bulex gekozen hebt, het merk van gaswandketels.

Bulex waarborgt dit toestel tegen alle fabricatie- of materiaalfouten gedurende een periode van TWEE jaar vanaf de installatie.

Dit toestel werd met de grootste zorg gefabriceerd en gecontroleerd. Het is gebruiksklaar (alle regelingen gebeuren door de fabriek).

De installatie moet noodzakelijkerwijs gebeuren door een officieel erkende vakman, overeenkomstig het bijgaande installatievoorschrift, volgens de regels van de kunst en met inachtneming van de officieel geldende normen en reglementen.

De waarborg dekt de herstelling en/ of de vervanging van stukken die door Bulex als defect erkent worden, evenals de daarbij horende werkuren voor de reparatie. De waarborg geldt enkel voor de gebruiker voor zover hij het toestel gebruikt als een goede huisvader en in de normale voorwaarden die voorzien zijn in de gebruiksaanwijzing. Behalve bij bijzondere schriftelijke overeenkomst, is enkel onze dienst na verkoop Bulex Services gemachtigd om de waarborg te verzekeren en dit enkel op het grondgebied van België. Indien hiervan afgeweken wordt, zullen de prestaties van derden in geen enkel geval ten laste van Bulex genomen worden.

De waarborg beperkt zich alleen tot de voorziene prestaties. Om het even welke andere vordering, van om het even welke aard (bijvoorbeeld: schadevergoeding voor om het even welke kosten of schade t.a.v. de koper of t.a.v. gelijk welke derde, enz.) is uitdrukkelijk uitgesloten.

De geldigheid van de waarborg is afhankelijk van de volgende voorwaarden:

- Deze handleiding en de streepjescode moeten voorgelegd worden samen met het toestel dat door de waarborg wordt gedekt; het verlies ervan doet de waarborg vervallen.
- De waarborgbon moet volledig ingevuld, ondertekend, van een stempel voorzien en gedateerd zijn door de erkende installateur.
- Hij moet binnen de veertien dagen na installatie naar Bulex teruggezonden worden. Indien dit niet gebeurt, begint de waarborg te tellen vanaf de fabricatiedatum van het toestel en niet vanaf de installatiedatum.
- Het serienummer van het toestel mag niet veranderd of gewijzigd worden.
- Het toestel mag geen enkele wijziging of aanpassing ondergaan hebben, buiten deze die eventueel uitgevoerd zijn door personeel dat door Bulex erkend is, met originele wisselstukken van Bulex, overeenkomstig de Belgische keuringseisen van het toestel,
- Het toestel mag zich niet bevinden, noch geplaatst zijn in een corrosieve omgeving (chemische producten, kapsalons, ververijen, enz.), noch gevoed worden met agressief water (met toevoeging van fosfaten, silicaten, hardheid lager dan 6°F).

Een tussenkomst onder waarborg brengt geen verlenging van de waarborgperiode met zich mee.

De waarborg is niet van toepassing wanneer de slechte werking van het toestel veroorzaakt wordt door:

- een installatie die niet conform is,
- een oorzaak vreemd aan het toestel zoals bijvoorbeeld :
 - water- of gasbuizen waarin onzuiverheden zitten, te weinig druk, onaanpastheid of wijziging van de natuur en/of kenmerken van water, gas of elektriciteit,

9 Garantie en serviceteam

- kunststof verwarmingslangen en zonder toevoeging van een roestweerder,
- een abnormaal of verkeerdelijk gebruik, foutieve bediening door de gebruiker, gebrek aan onderhoud, kalkaanslag, verwaarlozing, stoten, vallen, gebrek aan bescherming gedurende het vervoer, overbelasting, enz.,
- vorst, overmacht enz.,
- tussenkomst van een niet-bevoegde persoon,
- elektrolyse,
- het gebruik van niet originele wisselstukken.

Het bezoek van de dienst na verkoop gebeurt enkel op aanvraag. De factuur komt ten laste van de persoon die de tussenkomst aangevraagd heeft; behalve bij voorafgaande geschreven akkoord door een derde die vraagt dat de factuur aan hem gericht zou zijn.

In geval van betwisting zijn enkel het Vrederecht van het 2e Kanton te Brussel, de Rechtbank van Eerste Aanleg of de handelsrechtbank, en, zon nodig, het Hof van Beroep te Brussel bevoegd.

9.2 Serviceteam

Gereinigd en goed afgesteld zal uw toestel minder verbruiken en langer meegaan. Een regelmatig onderhoud van het toestel en de buizen door een gekwalificeerde vakman is onontbeerlijk voor de goede werking van de installatie. Het zorgt voor het verlengen van de levensduur van het toestel en het verminderen van het verbruik en de uitstoot van vervuilende stoffen.

- Via de website www.bulex.be
- Uw regionaal dienst-na-verkooppunt van Bulex

Bijlage

A Gebruikersniveau – overzicht

Instelniveau	Waarden		Eenheid	Stappengrootheid, selecteren	Fabrieksinstelling
	min.	max.			
CV-installatie					
Druk in de CV-installatie	Actuele waarde		bar	0,1	
	1	1,5			
CV-aanvoertemperatuur	Actuele waarde		°C	1	60
	10	In de installatie voorinstgesteld			
Warmwaterbereiding					
Warmwatertemperatuur	Actuele waarde		°C	1	55
	35	60			
ECO-warmwatertemperatuur	Actuele waarde		°C	1	
	35	50			

B Verhelpen van storingen

Fout	Oorzaak	Maatregel
Product treedt niet in werking: – Geen warm water – CV wordt niet warm	De door de klant geïnstalleerde gaskraan resp. de gaskraan op het product is gesloten.	Open beide gaskranen.
	De koudwaterstopkraan is gesloten.	Open de koudwaterstopkraan.
	De stroomvoorziening in het gebouw is onderbroken.	Controleer de zekering in het gebouw. Het product wordt automatisch weer ingeschakeld nadat de stroomtoevoer weer tot stand is gebracht.
	Het product is uitgeschakeld.	Schakel het product in (→ hoofdstuk "Product inschakelen").
	De CV-aanvoertemperatuur of de warmwatertemperatuur is te laag ingesteld.	Stel de CV-aanvoer- en warmwatertemperatuur in (→ hoofdstuk "CV-aanvoertemperatuur instellen" / → hoofdstuk "Warmwatertemperatuur instellen").
	De installatiedruk is niet voldoende. Watertekort in de CV-installatie (foutcode: F.22).	Vul de CV-installatie (→ hoofdstuk "CV-installatie vullen"). Neem bij herhaaldelijke drukkaling contact op met uw installateur.

Bijlage

Fout	Oorzaak	Maatregel
Product treedt niet in werking: – Geen warm water – CV wordt niet warm	De systeemdruk is te hoog.	Ontlucht een radiator om de druk van de CV-installatie te verlagen of neem hiervoor contact op met uw installateur.
	Er bevindt zich lucht in de CV-installatie.	Radiator ontluchten Bij herhaaldelijk optredend probleem: installateur op de hoogte brengen
	Na drie vergeefse opeenvolgende ontstekingspogingen wisselt de installatie naar de storingsmodus (foutcode: F.28).	Druk op de toets ϕ . Het product voert een nieuwe ontstekingspoging uit. Neem contact op met een installateur als het ontstekingsprobleem na 3 ontstoringpogingen niet verholpen is.
Warmwaterbereiding storingvrij; verwarming treedt niet in werking.	Externe thermostaat is niet juist ingesteld.	Stel de externe thermostaat correct in (→ gebruiksaanwijzing thermostaat).

Uitgever/fabrikant

BULEX

Golden Hopestraat 15 – 1620 Drogenbos



00020199018_01 - 17.04.2015 13:22:41

© Deze handleidingen, of delen ervan, zijn auteursrechtelijk beschermd en mogen alleen met schriftelijke toestemming van de fabrikant vermenigvuldigd of verspreid worden.



Bulex®

Altijd aan uw zijde